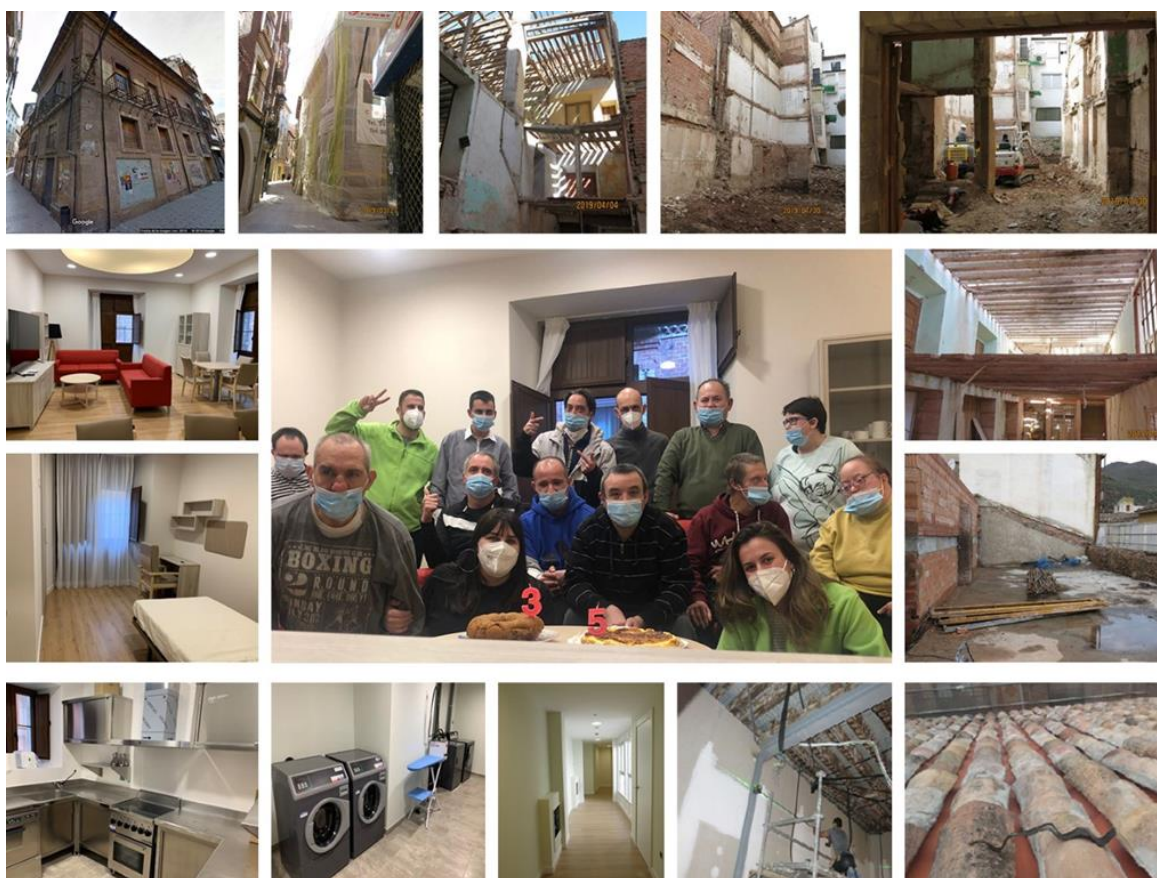


MEMORIA DE ACCIÓN 2022

JUNTOS AVANZAMOS EN NUESTRA MISIÓN



CONSTRUYENDO FUTURO

Notas a la lectura: las acciones responden a propuestas de los diferentes centros y servicios del Grupo

CV: CAD Vareia

CLS: CAD La Sierra

CRA: Centro de Recursos de Apoyo

FUN: Fundación ASPREM

SG: Servicios Generales

AV: Área de Vivienda

Tomando como base el Plan Estratégico 2018-2022 del Grupo se presenta la memoria de actuación de 2022 que recoge las siguientes actuaciones:

EJE 1.- INNOVACIÓN EN APOYOS / SERVICIOS ADAPTADOS AL CICLO VITAL DE PCDI Y FAMILIAS

| OBJETIVOS:

Oferta de apoyos a jóvenes y sus Familias

Apoyos al tránsito a la buena vejez

Nuevos servicios vinculados a ofertas de diversos tipos de vivienda

Servicios integrados en el entorno comunitario

Implantación de un modelo de empleo basado en la formación y la experiencia

| ACCIONES 2022:

Línea 1.1. Revisión y ampliación de la cartera de servicios para adaptarlos a las demandas y necesidades del Colectivo

VIVIENDA

- Difundida y puesta en marcha la Residencia "Palacio de Rodezno" de Asprodema en Nájera. AV
- Establecido un protocolo de coordinación de los equipos del CLS y residencia.-vivienda. CLS /AV
 - ✓ Hemos aumentado la coordinación con el CLS para el seguimiento de los objetivos de PIA de los usuarios de los dos servicios.
 - ✓ Se realizan reuniones de seguimiento y coordinación de cada uno de los usuarios en las incidencias diarias
 - ✓ Se realizan reuniones para la elaboración y evaluación de PIAS, y PACPS
 - ✓ En coordinación con el equipo de vivienda se apoya a los usuarios y familias que se incorporan en el servicio residencial.
 - ✓ Se analizan las necesidades de vivienda de todos los usuarios del centro, a través del equipo de observatorio, del que forma parte la TS del centro.
- Actualizado el Excel de necesidades de vivienda del CRA -2022-. CRA

VIDA INDEPENDIENTE

- Elaborado de un listado de candidatos a participar en el 1er programa de vida independiente por niveles de disposición de medios, auto determinación, necesidades inmediatas. AV
 - ✓ Por parte del equipo técnico del área de vivienda y otros profesionales del CRA, se hicieron propuestas de diferentes candidatos para formar parte del programa teniendo en cuenta sus necesidades, perfil y demandas).

- Definido el perfil y número de usuarios a priorizar en el 1er programa de vida independiente AV
 - ✓ Se estableció un número de 5 personas para participar en el programa y se marcaron unas necesidades de apoyo concretas para priorizar su participación, así como unos requisitos en cuanto a edad y grado de discapacidad.
- Informe social y económico de apoyos comunitarios para la vida independiente basado en los mapeos de sus entornos de las personas del 1er Programa AV
 - ✓ Junto con los seguimientos, registros y mapeo del entorno de la persona se elabora un informe de su situación socioeconómica.
- Traslado a las familias los diferentes planteamientos de modalidades de vivienda. AV
 - ✓ En todas las intervenciones hay coordinación con las familias, y en función del punto en el que se encuentre el seguimiento y las necesidades de la persona, se les va planteando a las familias las diferentes opciones de vivienda acordes a su situación.
- Potenciado el programa de apoyos en la rioja alta; en el que se han detectado potenciales usuarios/as a través de diferentes programas como Impulso Joven del IRJ. CRA
 - ✓ Presentar el programa a las convocatorias económicas del reto demográfico- Iniciativas emblemáticas rurales. CRA
 - ✓ Difusión del programa por Rioja Alta a través del CESSRA y las trabajadoras sociales de Salud y Marqués de Vallejo. CRA
- Realización y seguimiento de las intervenciones de apoyo a la vida independiente de operarios y operarias del CEE y coordinación con entidades externas como Plena Inclusión y Fundación Tutelar. FUN
- Continuamos implantando la metodología PCP. CV
- Establecido un plan de acción para la supervisión/ mantenimiento de PCP paradas o finalizadas. CV
- Desarrolladas actividades para preparación a la vida independiente. CV

APOYOS A JÓVENES Y SUS FAMILIAS.

- Coordinación y asesoramiento con los centros educativos y recursos que trabajan con jóvenes para dar respuesta a las posibles necesidades individuales y grupales de los usuarios de sus servicios. CRA
 - ✓ Trabajo en red con Marqués de Vallejo para valorar posibles necesidades de los usuarios con Discapacidad Intelectual de Rioja Alta que salen del CCEE "Marqués de Vallejo".
 - ✓ Formación e información a los equipos de orientación de colegios e institutos sobre el proceso de valoración de PCDi.
- Colaboración con el área de empleo para poder detectar necesidades o perfil de potenciales usuarios de Rioja Alta. CRA
- Actualización continua de nuestra información en el mapeo de recursos para jóvenes de Pioneros, junto con el área de comunicación. CRA
- Participación en el programa G-30 del IRJ, para poder recoger opiniones de nuestros Jóvenes y trasladarlas a través de la educadora de Rioja Alta. CRA
- Se han valorado cauces de trabajo en red con la oficina "VUELA".

- Consolidación del programa de apoyo a jóvenes y familias en Logroño a través de Promoción de la autonomía e Impulso Joven.
- Innovación en apoyos/ servicios adaptados al ciclo vital de PcDi y familias. FUN
 - ✓ Estamos teniendo especial atención en momentos clave como el inicio de la etapa laboral.
 - ✓ Se ha realizado orientación laboral a 49 personas jóvenes (< 30 años). Cuentan con un itinerario sociolaboral abierto, un PIA y una o varias demandas de empleo. Se les acompaña en la búsqueda de empleo a través de proyectos de formación e intermediación laboral.
 - ✓ Información, formación.

2 proyectos de formación específicos para jóvenes con Di, a través de Fundación ONCE con el objetivo de que consigan un empleo a través de la adquisición de habilidades personales, competencias digitales y específicas en el puesto de operario manufacturero:

 - EMPLEARTE (Uno a Uno POEJ):10 personas con discapacidad intelectual. Inserciones conseguidas: 5.
 - EMPLEARTE (Uno a Uno POEJ Psicosocial): 6 personas con discapacidad intelectual. Inserciones conseguidas: 2.
- Hemos trabajado el empoderamiento y ciudadanía plena de personas y familias a través de diferentes acciones. FUN
 - ✓ Reuniones individuales y grupales.
 - ✓ Participación en el pilotaje de Enfoque Centrado en la Familia. Sí, desde empleo ha participado la trabajadora social y responsable de programas, así como un operario cDi.
 - ✓ Innovación en apoyos/ servicios adaptados al ciclo vital de PcDi y familias. FUN
- Presentado al equipo técnico y a las familias de los usuarios con síndrome de Down el protocolo específico para la intervención con las personas con dicho síndrome. CLS
 - ✓ Se ha comenzado a realizar solicitudes médicas a especialistas, y se seguimientos y se han retomado acompañamientos médicos.
 - ✓ Se incorporan nuevos participantes y contenidos al taller VIPER (taller de transición a la vida adulta para usuarios llegados del colegio de educación especial o usuarios jóvenes trasladados de otros servicios).

ACTUACIÓN EN PROCESOS DE ENVEJECIMIENTO

- Se ha mantenido la comisión de envejecimiento de carácter trasversal en el GRUPO. EG
- Implantación del programa de apoyo a personas en su etapa de jubilación laboral " Transito a la Jubilación", en alianza y coordinación con recursos comunitarios (centros de participación activa, recabando recursos económicos que sostengan el programa). CRA
- Seguimos manteniendo la participación en el grupo de trabajo trasversal de Envejecimiento y en el Programa federativo. CRA
- Coordinación del Centro de Recursos de Apoyo con Área social de CEE, las posibles bajas de trabajadores por jubilación, elaborando Planes de apoyo al tránsito a la jubilación o inactivad ocupacional por adelantado. CRA
 - ✓ Acciones encaminadas a la estimulación cognitiva

- Hemos creado nuevas actividades adaptadas para mejorar el bienestar físico y emocional de los usuarios en proceso de envejecimiento como paseos saludables y estimulación cognitiva. AV
- En la innovación en apoyos/ servicios adaptados al ciclo vital de PcDi y familias hemos desarrollado acciones. FUN
 - Especial atención en momentos clave: envejecimiento, final de etapa laboral u otros.
 - ✓ Detección de signos de envejecimiento, establecimiento de medidas o dispositivos ajustes laborales y sociales, planes individuales de apoyo, dispositivos de ayuda sociales
 - Aplicada a 40 personas la herramienta de detección de signos de envejecimiento a mayores de 45 años, y establecido en el 100% de operarios/as mayores de 45 años en su PIA objetivos y medios para ofrecer los apoyos específicos que necesitan (medidas y dispositivos de ajuste laboral y social).
 - ✓ En 2022 se han llevado a cabo, 5 reducciones de jornada a trabajadores/as del Centro Especial de Empleo mayores de 45 años que se encontraban en procesos personales de envejecimiento, y 2 jubilaciones.
 - ✓ Personas en proceso de envejecimiento han participado en las siguientes formaciones en colaboración con Plena Inclusión (20 horas): Duelo, Tránsito a la Jubilación, Estimulación cognitiva, Revisiones médicas, Elaboración de relatos personales.

Grado de satisfacción por parte de los usuarios/as: 4/5

- Hemos participado en los talleres ofertados desde Plena inclusión sobre Envejecimiento de personas con discapacidad intelectual. CLS
- Y propuesto a Plena Inclusión nuevos talleres basados en intereses de usuarios con 45 o más años. CLS
- Realizado seguimiento, valoraciones, actividades, formación Plena diseñadas para usuarios en proceso de envejecimiento. CV
 - ✓ Implantar Planificación por adelantado en 2 usuarios con edad avanzada y con PCP*. CV
 - ✓ Formación a los profesionales en Planificación por adelantado. CV

TRASLADAR EL CAD VAREIA AL CENTRO DE LA CIUDAD

- Realizado un estudio de la situación del centro y valoración/orientación de opciones para el traslado. CV
 - ✓ Planificación y temporalización del traslado.
 - ✓ Definición del perfil y número de usuarios a priorizar en la 1ª fase de traslado
 - ✓ Definición de las características, dimensiones y entornos de la ubicación en 1ª Fase.
- Plan Económico/Financiero de inversión. SG
 - ✓ Prospeccionar disposición de AAPP y otros Aliados para realizar pilotaje de traslado parcial/ total del centro y ceder /financiar espacios adecuados para el traslado. SG

- ✓ Presentación de alternativas de ubicación, posibles emplazamientos y su valoración. SG
- Realización del proyecto de Centro en la comunidad. CV

Línea 1.2 Revisión del Modelo de Atención a Familias

IDENTIFICACIÓN DE NECESIDADES DE APOYO DE LAS FAMILIAS USUARIAS

- Definido el perfil de familias 2022 en base a datos disponibles y las necesidades detectadas. EG
 - ✓ Informe del perfil sociodemográfico y relación la persona usuaria de los Familiares
 - ✓ Mantener contacto telefónico o presencial cuando sea posible, con el 100% de las familias.
 - ✓ Reactivar e impulsar las actividades de encuentro y apoyo mutuo (presenciales).
 - ✓ Mapa de necesidades de la familias de ASPRODEMA
- Mantenimiento del programa de apoyo a familias con recursos de la CAR y Ayuntamiento de Logroño. CRA
 - ✓ Participación en la red de apoyo a familias de Plena Inclusión.
 - ✓ Actividad de acogida a familias nuevas.
 - ✓ Dinamización de los cafés tertulia (Oro-Plata).
 - ✓ Formación familias:
 - Café Tertulia "Como apoyar la autodeterminación de sus hijos".
 - Café tertulia de prestaciones y recursos –sobre la reforma del código civil.
 - ✓ Mantenimiento del programa de apoyo a familias con recursos de la CAR y Ayuntamiento de Logroño. CRA
- Identificar las necesidades de apoyo de todas las familias de empleo a través de un formulario que se complete bien online/ telefónicamente/ presencialmente. FUN
 - ✓ Se ha redactado un formulario para la recogida de esta información
- Realizadas diferentes acciones destinadas a detectar necesidades y prestar apoyos a las familias, promoviendo también su participación.
 - ✓ Se mantiene el contacto telefónico o presencial con el 100% de las familias y reunión con el 88%.
 - ✓ Se ofrece la participación de las familias en actividades de la entidad o de Plena Inclusión: jornada de puertas abiertas del centro, día de la discapacidad, Halloween, mercadillos, formación y charlas, Punto de encuentro de hermanos y cuñados.
 - ✓ Se mantienen dos reuniones de Comité de Centro. Se hace la presentación de los miembros en la jornada de puertas abiertas del centro.
 - ✓ Se han realizado 291 intervenciones con las familias del CAD La Sierra para tratar temas relacionados con asuntos de salud, económicos, prestaciones, vida independiente y derivaciones a otros recursos.
 - ✓ Se han detectado 14 familias con necesidad de realizar planes de futuro y con las que se ha llevado a cabo actuaciones de orientación y preparación de futuro.

- ✓ Se realiza el acompañamiento individual a cada una de las familias de las personas usuarias que acceden al servicio de vivienda de la entidad
- Se ha favorecido el acercamiento de los hermanos al CAD VAREIA. CV
- Elaborado el Informe de necesidades y actuaciones realizadas en el servicio. CV

PLANES DE APOYOS INDIVIDUALIZADO A FAMILIAS

- Realización de reuniones presenciales o telefónicas, anuales de seguimiento para conocer las necesidades. AV-CLS
 - ✓ El contacto con las familias es continuo, se marcan reuniones según la demanda y necesidades que vayan surgiendo.
- Liderar el Pilotaje Enfoque centrado en las familias. CRA
 - ✓ Se ha realizado difusión de ECF. CRA
 - ✓ Desarrolladas las fases de diagnóstico y plan de acción del ECF. CRA
- Hemos llevado a cabo acciones para incrementar la relación con las familias de los usuarios y su participación en los PIA y círculos de apoyo, teniendo en cuenta las características de cada programa. CRA
- Creados grupos de difusión para comunicar las actividades de una forma más rápida. CRA
- Diseño de un plan de apoyos individualizados para familias de empleo a consensuar con el equipo del Pilotaje de Enfoque Centrado en Familias. FUN
 - ✓ Se está participando en el equipo del Pilotaje de Enfoque Centrado en la Familia (ECF) donde se va a desarrollar dicho plan.
- Diseño de un plan de apoyos individualizados para familias y trabajadores/as en coordinación con el CRA para dar respuesta a necesidades tras la finalización de la etapa laboral de los operarios/as. FUN
 - ✓ Desde la Fundación se da respuesta a todas las necesidades de los/as trabajador/a en su periodo de fin de etapa laboral, transmitiendo al CRA sus preferencias sociales y situación personal y familiar. Durante estos últimos años de tránsito se ejecutan todas las acciones del Programa de Envejecimiento.
 - ✓ Reuniones individuales con familias, medidas de apoyo específicas en el puesto de trabajo y adaptación de la jornada laboral, propuesta y apoyo en procesos de pre-jubilación, etc.
- Reunión informativa del SOIL en el café tertulia con las familias jóvenes para explicar el funcionamiento del departamento y de las acciones que se realizan, así como la importancia del apoyo natural de las familias de los demandantes de empleo con DI.

FORMACIÓN EN DERECHOS, METODOLOGÍA, LA FAMILIA COMO APOYO NATURAL

- Información y orientación sobre cambios legislativos que puedan ir sucediéndose a lo largo del año. CRA
- Difusión de información sobre ayudas, prestaciones, servicios, etc. de interés para las familias Incorporando folleto específico a los materiales de acogida que se entregan a las familias nuevas. CRA

- Difusión y formación en los grupos, cafés, ... del material "derechos de las familias de Plena Inclusión". CRA
- Realizadas sesiones informativas relacionadas con el empleo para FAMILIAS. FUN.
 - ✓ Se implica a las familias y presta apoyo en diferentes proyectos y aspectos de empleo: Empleo personalizado (6 familias), intermediación en otros programas de formación para el empleo (55 familias) y Centro Especial de Empleo (82 familias, de 1 a 4 veces durante el año).
 - ✓ En total se han realizado 204 horas de intervención con las familias, 864 horas de intervención con los trabajadores y 110 horas de coordinación con otras entidades relacionado con temas de los operarios/as.
- Seguimiento del Pilotaje de planificación centrada en la familia en todos los servicios del Grupo. EG
- Participación en el enfoque centrado en la familia a través de un familiar. CLS

DAR VOZ A LAS FAMILIAS A TRAVÉS DE UN FORO DE FAMILIAS EN INTRANET

- Cuestionario para conocer el uso y disponibilidad de TIC,s en los hogares. SG
 - ✓ Realizado en el CAD La Sierra
- Se ha trabajado para favorecer entre la familia - centro el uso de tecnologías de la comunicación como medio y desde el empoderamiento de la persona. EG
- Impulso, y mantenimiento de los foros entre las familias. CRA
 - ✓ A través de los Cafés padres/madres y con hermanos.
- Difusión de los folletos informativos a través de las RR. SS y la página WEB. CRA
- Utilización de herramientas como WhatsApp para no solo avisar de actividades sino de informaciones que puedan ser de su interés. CRA
 - ✓ Iniciada su aplicación

Línea 1.3. Revisión del Modelo de Empleo

- **MEJORA DE LA EMPLEABILIDAD A TRAVÉS DE LA CAPACITACIÓN PERSONALIZADA**
- Promovidos nuevos itinerarios formativos a través de plataformas y herramientas digitales. FUN
 - ✓ Se ha aplicado la herramienta Trabajando en Digital Emplea + de Accenture a 45 personas.
 - ✓ En nov. 2022 se inicia el programa de Talento Digital, financiado por la ONCE, en el que se está formando a toda la plantilla de operarios en diferentes competencias digitales, con un mínimo de 80 horas por persona.
 - ✓ Se crea la modalidad de impartición online para el curso de oposiciones, con una participación de 10 PcDi.
- Formaciones realizadas en 2023, FUN

- ✓ 12 formaciones realizadas, 133 personas finalizan la formación, y 47 inserciones conseguidas asociadas a la formación.
 - ✓ 60 % Mejora de la empleabilidad al finalizar el programa formativo
 - ✓ A todos los alumnos/as se les realiza al inicio y al final de las formaciones una evaluación de su nivel competencial general y del específico en el sector. Además, se les pasa diferentes escalas para la adecuación al puesto de trabajo.
- Nuevas alianzas. FUN
 - ✓ Alianza con Fundación CISA (Aspanias) para la presentación de proyectos conjuntos, así como la participación en los mismos. En 2022, Fundación CISA impartió una masterclass en Nájera sobre la gestión de residuos, y más de 15 alumnos con discapacidad intelectual visitaron sus instalaciones en Burgos.
 - ✓ Reunión con la Consejería de Educación (DG de Formación Profesional Integrada: DG Félix Alonso) para facilitar itinerarios especializados de formación reglada para las PcDi. FUN.
 - ✓ Reunión anual con la DG de Formación Profesional Integrada para que nos expliquen las diferentes convocatorias que tienen planificadas para el 2022. FUN.
 - ✓ A través de Plena Inclusión, se realiza una petición a la Conserjería de Administraciones Públicas en relación con la convocatoria de oposiciones para PcDi con el objetivo de que se incluya a todas las PcDi en la convocatoria, sin exclusiones determinadas. FUN
 - ✓ Convenio con el programa de formación profesional dual mixta llevado a cabo por el instituto Plus Ultra, donde se acoge a una persona en prácticas con Di y se le contrata en el área de jardinería.
 - ✓ Asociación de Hoteles y de Bares de la Rioja, los cuales han apoyado el proyecto de recogida del aceite en el canal horeca, lo que ha permitido cualificar a 14 alumnos con discapacidad intelectual en diferentes módulos de gestión de residuos.
 - Hemos participado en el pilotaje federativo del modelo de Empleo personalizado y empleo con apoyo. FUN y EG
 - Promovido un itinerario continuado de formación para la inserción socio-laboral (Impartición de nivel básico de mejora de la empleabilidad en jóvenes con DID-A). FUN, CRA y EG
 - Coordinación con el SOIL (planes formativos e itinerarios personalizados). EG
 - Contribución con los programas Impulso joven y Psicosocial a la madurez de los jóvenes demandantes de empleo a la adherencia al itinerario de inserción social laboral ofertado por el SOIL. CRA
 - Incorporación a las unidades del certificado de profesionalidad. CRA
 - Establecidos mecanismos de coordinación con Asprem para atender las necesidades de las personas con perfil de empleabilidad (prácticas laborales, formación, orientación. CLS
 - ✓ Seguimiento y apoyos a los usuarios que participan en la Formación Dual.
 - ✓ Resultados de contratación en el marco de la Formación Dual
 - Realización de un informe conjunto, de situación de los usuarios de centro ocupacional de los CADs, para presentar en el grupo de trabajo de la entidad. CLS
 - También, realización de la coordinación con responsables y profesores de los cursos en los que participen los usuarios con perfil de empleabilidad. CLS
 - Apoyo en la adquisición de destrezas, tareas y habilidades laborales. CV
 - Intensificar la coordinación y colaboración con ASPREM. CV
 - Continuar potenciando las actividades de laborterapia como medio para visibilizar y destacar las capacidades de los usuarios. CV

- Actualizar el informe de situación de usuarios de Centro Ocupacional. CV
- Adecuación del CO en base al perfil de usuarios. CV

- **ACTIVAR EL CICLO DE ENTRADAS Y SALIDAS.**

- Colaboración con CEE, en los procesos de prejubilación y jubilación de los operarios. CRA
 - ✓ Afianzamiento de la metodología de gestión de casos (formación, difusión).

- Alternativas al empleo, realizando un plan de salida, a trabajadores/as que por diferentes razones: envejecimiento, bajo rendimiento, incapacidades laborales, pre-jubilaciones... puedan mejorar su calidad de vida fuera del empleo. FUN
 - ✓ Se han establecido 3 grupos (+45 años, operarios con apoyos específicos, y con altas habilidades sociolaborales), para realizar análisis de sus necesidades (sociolaboral, económico y familiar) y alternativas laborales-ocupacionales y apoyos. Se a realizado con 78 operarios/as, 40 de ellos con más de 45 años. Una de estas operarias ha logrado su inserción en empresa ordinaria y se le presta apoyo en el nuevo empleo..

- Diversificar las líneas de trabajo del CEE. FUN
 - ✓ Servicio de recogida de aceite en el Canal HORECA (hoteles, restaurantes, bares).
 - ✓ Alianza con la empresa Electricidad Aldama para realizar los trabajos de señalización en obras.
 - ✓ Cualificación en trabajo en altura de encargados de jardinería
 - ✓ Servicio de limpieza en la Residencia "Palacio de Rodezno" (ASPRODEMA). Previa cualificación del personal operario a través de proyecto de formación DUAL.

- Puesta en marcha de nuevos proyectos que nos permitan captar empresas y generar nuevas oportunidades de empleo
 - ✓ Desarrollado en el Proyecto del Aceite: nuevo servicio de recogida de aceite en canal HORECA.

- Profesionalización a los futuros trabajadores a través de la adquisición de nuevas competencias FUN
 - ✓ Se inicia el proyecto de Digitalización del CEE.
 - ✓ Puesta en marcha el Proyecto de "Empleo Personalizado" junto con Plena Inclusión, con la participación de 6 personas con discapacidad intelectual, utilizando una metodología experimental.
 - ✓ Realizar convenios de prácticas con otras entidades para activar el ciclo de entrada como UCC, Bodegas CVNE, Cocatech, Ilunion, Euclean, Residencia ASPRODEMA, Hospital San Pedro, Family Cash, etc., e Institutos, en concreto el Plus Ultra, para la contratación de uno de sus alumnos con un contrato de aprendizaje y prácticas, en coordinación con la FER.
 - ✓ Oferta de formaciones especializadas y acreditadas para que adquieran el nivel necesario exigido en el CEE o las empresas.
 - ✓ Mejoras nuestras redes de captación de candidatos para cubrir todas las demandas de las empresas, usando portales de empleo y otros medios como InfoJobs, UR, UNIR, etc., tanto para la captación de candidatos para nuestras ofertas de empleo como

para el reclutamiento de trabajadores para nuestras entidades. También mejorando los sondeos de candidatos en el CRM, entre otras medidas.

- ✓ Seguimiento y apoyo durante las prácticas formativas impartidas desde el SOIL, para ello hemos mejorado nuestras redes de derivación de candidatos para cubrir todas las demandas de las empresas clientes, analizando de manera continua las demandas formativas de nuestros usuarios, y extendiendo nuestra red con entidades colaboradoras tanto para la atención, formación e intermediación laboral de usuarios. De manera asidua se viene colaborando con Fundación Caritas Chavicar, Ymca, La Rioja y La Rioja Sin Barreras, que son entidades de Grupo Incorpora La Rioja; corporaciones locales de Logroño, Haro y Calahorra y APEL de otros municipios; Inserta, UR, UNIR, CRMF, Centro de Formación.

Línea 1.4. Accesibilidad Cognitiva

DISEÑO Y PUESTA EN MARCHA DEL PLAN DE ACCESIBILIDAD COGNITIVA PARA TODOS LOS CENTROS Y SERVICIOS (INFRAESTRUCTURA –COMUNICACIÓN)

- Realizar una auditoría de accesibilidad cognitiva de los centros del Grupo ASPRODEMA. SG
 - ✓ Visitadas las sedes del Grupo por Plena inclusión LR, para valoración del trabajo a realizar.
- Presupuestada y elaborada la propuesta de realización de auditoría y plan de mejoras para el Centro Vareia y CRA.
- Preparada de un equipo de personas con discapacidad intelectual como validadoras. EG
- Elaboración en lectura fácil de los documentos realizados desde el área de vivienda. AV
 - ✓ Se han hecho adaptaciones de material en lectura fácil.
- Mejorar la accesibilidad cognitiva de las instalaciones y documentos. CRA
 - ✓ Se ha iniciado la aplicación de las directrices de Lectura Fácil en la elaboración de las informaciones remitidas desde el servicio.
- Diagnóstico y puesta en marcha del plan de Accesibilidad cognitiva en el CEE implicando a un técnico/ y a un operario/a del CEE de Logroño y de Nájera FUN.
 - ✓ En noviembre 2022 se realiza una valoración básica accesibilidad cognitiva de los entornos laborales de Fundación Asprem, con el objetivo de hacer a los Operarios/as partícipes de este proyecto de grupo y dar nuestra opinión a la posible empresa externa especializada en la materia. Para hacer este estudio, la fundación se basará en la Guía de Diagnóstico de accesibilidad cognitiva en espacios y entornos de trabajo para personas con discapacidad intelectual de la Comunidad de Madrid.
- Participación de un usuario en el curso de líderes digitales (módulo LinkedIn). CLS
- Participar en formaciones sobre comunicación (adaptaciones, materiales, sesiones, herramientas...). CLS
- Creación de material para formaciones de usuarios sobre el manejo de redes sociales y peligros asociados. CLS
- Mejorar la accesibilidad de las comunicaciones con los usuarios. CLS
 - ✓ Se generan enlaces de comunicación entre el centro y las familias haciendo uso de las redes sociales. Se facilita la realización de formaciones a través de las nuevas tecnologías.

- ✓ Se realizan los paneles visuales para seis usuarios para modificación de conducta, informaciones concretas y a dos usuarios paneles para cada información extraordinaria que reciben.
 - ✓ Se han realizado sesiones de comunicación con los usuarios en los que se ha detectado la necesidad (3 usuarios) y se elabora un cuaderno de comunicación para el apoyo en su vida diaria.
 - ✓ Se evalúan las habilidades críticas de 1 usuarios del centro.
- Difusión y Presentación de la adaptación a Lectura Fácil de las recetas de cocina (JPA). CV
 - Desarrollados apoyos accesibles para desempeñar el Rol de formador. CV
 - Se ha difundido entre los usuarios/ familias de material adaptado cognitivamente. CV

ADAPTACIÓN Y VALIDACIÓN DE DOCUMENTOS EN LECTURA FÁCIL PARA TERCEROS.

- Adaptación del material en fácil lectura. CRA
 - ✓ Se ha iniciado la en la informaciones emitidas (circulares, cartas).
- Sensibilizar y difundir la lectura fácil (a través del club de lectura) con nuevos contactos: CAPDP, Clubs de lectura, colegios, biblioteca de Haro, recitales inclusivos...) CLS
 - ✓ Se realiza una actividad de intercambio de postales con el CEIP Bretón de los Herreros, dentro del Proyecto de Innovación Educativa Tirar de la Lengua.
- Implantación de sistemas de comunicación visual en la asignación del personal en los grupos de trabajo. FUN
 - ✓ Se pone en marcha un programa que permite visualizar a través de la pantalla del vestíbulo los equipos de trabajo del día siguiente, así como las noticias del grupo.
 - ✓ Se coloca en el vestíbulo una Tablet al alcance de todos los operarios, para informarse de temas del grupo, realizar sugerencias, etc.

| INDICADORES:

- De 42 % a 60 % de Acciones cerradas del Eje Estratégico
- De 72 % a 85 % de Eficacia del Eje Estratégico

| IMPACTO EN LOS OBJETIVOS DE DESARROLLO SOSTENIBLE:



| OBJETIVOS:

Intervención enfocada hacia la consecución de planes de vida personales

Maximizar competencias para la autonomía personal en entornos comunitarios

Que personas y familias reivindicquen sus derechos y ejerzan de agentes de cambio social



| ACCIONES 2022:

Línea 2.1. Desarrollo de competencias personales basado en experiencias

- **PLAN DE GRUPO PARA EL FOMENTO Y DESARROLLO DE GRUPOS DE AUTOGESTIÓN.**
 - Se ha difundido el programa de autogestores, y detectado en los usuarios del servicio expectativas de participación en estos grupos. CRA
 - Realizados encuentros entre los autogestores de ASPRODEMA. CV

- **FORMAR A PROFESIONALES EN GRUPOS DE AUTOGESTORES PARA AMPLIAR Y MEJORAR LA OFERTA DE APOYOS.**
 - Solicitada a Plena Inclusión formación ante la necesidad de preparar a profesionales en el apoyo en los grupos autogestores, formándose a un educador de la plantilla. CRA

- **ADAPTAR LA OFERTA FORMATIVA A LAS DEMANDAS DE PARTICIPACIÓN EN AUTOGESTIÓN MANIFESTADAS POR EL COLECTIVO.**
 - Se ha animado a los grupos de autogestores a que propongan actividades para el resto de la entidad, según los temas de los que se hable en cada encuentro. CRA
 - Trabajo del tema de “Preparando mi futuro” con el resto de grupos de autogestores autonómicos. CRA
 - Identificación de necesidades de formación de los grupos de autogestores. CRA
 - Realizar formación, a través de Plena Inclusión, a los grupos de autogestores en planificación de futuro. CLS
 - ✓ Los tres grupos de autogestores trabajan diferentes píldoras formativas: el asistente personal y la preparación del futuro, la línea de vida y las representaciones jurídicas.
 - ✓ Se mantiene un encuentro presencial con el resto de los grupos de autogestores de Plena Inclusión bajo el lema del derecho a la sexualidad a través del posicionamiento de Plena.
 - ✓ En la actividad de autogestores del centro se trabaja la autorrepresentación.

- Incluidas en la oferta formativa a usuarios, las propuestas realizadas por los autogestores realizando acciones formativas que responden a necesidades e intereses de los usuarios y usuarias. CV

- **FORMAR EN DERECHOS Y AUTODETERMINACIÓN.**
 - Participación en el estudio sobre derechos (INICO). AV
 - ✓ Participación de un profesional en el grupo de trabajo del CERMI para elaboración de propuesta sobre Ley de Derechos.
 - Establecer en los programas Impulso joven, Más impulso y Avanza acciones formativas orientadas a mejora la conducta autodeterminada y el ejercicio de los derechos y obligaciones. CRA.
 - ✓ Se ha formado a personas usuarias para que ellas mismas puedan impartir un taller de derechos y autodeterminación.
 - Formación a los operarios y operarias sobre el Plan de Igualdad y Protocolo de Acoso del Grupo Asprodema y protocolo de acoso. FUN.
 - ✓ Todos los operarios/as reciben dicha formación.
 - Formación a los operarios/as y alumnos/as sobre los derechos y obligaciones en el EMPLEO. Comité de Empresa (un técnico y un operari@), técnico Asprem. FUN.
 - ✓ Todos los operarios y operarias reciben dicha formación.
 - Se ha continuado implantando Cartas de derechos para cada usuario. CV
 - Participación en el estudio y validación de la escala #Yotambiéntengoderechos. CV

- **PROSPECTAR CURSOS DE HABILIDADES SOCIALES EN EL ENTORNO COMUNITARIO.**
 - Actualización diaria del Tablón/mapa de actividades comunitarias. CRA
 - Ofrecer apoyos individualizada a la participación en la oferta comunitaria. CRA
 - Realizar formaciones de Prevención de Riesgos Laborales en el entorno ordinario. FUN
 - Derivación de personas con discapacidad intelectual a otros recursos formativos, ej: Instituto Plus Ultra, Cruz Roja, Interalia, ASPACE, Sindicato Araj-Asaja (uno de los operarios hace un curso de fitosanitarios) etc.
 - Colaboración en el curso "Incluirte: desarrollo de habilidades sociolaborales" organizado por la Universidad de La Rioja donde se derivan alumnos, se da apoyo a los alumnos en los puestos de trabajo y se imparten módulos específicos del empleo. FUN
 - ✓ Se han realizado apoyos a los alumnos del curso 21-22 que finaliza en junio de 2022. Se ha apoyado a la universidad de La Rioja en la búsqueda de alumnos para la siguiente convocatoria, pero finalmente optaron por la no realización del curso por falta de alumnos.

- **CREAR UN GRUPO DE REPRESENTACIÓN PARA LA ENTIDAD (BOLSA DE REPRESENTACIÓN)**
 - Ofertar a los usuarios oportunidades de participación y representación. CRA
 - Apoyar individualmente la participación en comunidad CRA

- Facilitar a dos operarios/as para que ejerzan el rol de representantes de la Fundación ASPREM cuando exista una necesidad. FUN.
 - ✓ Se les ha dado apoyos y formación ante posibles necesidades de representación.
 - Creación de un grupo de representación del CAD VAREIA. CV
 - Se ha nombrado a dos representantes de las personas usuarias, que son las encargadas de realizar visitas guiadas y representar al servicio en diferentes actos. AV
- **CREAR GRUPOS DE MEJORA PARA EL ANÁLISIS Y LA CRÍTICA CONSTRUCTIVA.**
- Crear espacios para analizar la situación actual de la fundación y de cada trabajador, así como la situación deseada, acordando unas acciones de mejora que den respuesta a las demandas. Se trabajará con los siguientes grupos: encargados y técnicos, comité de empresa y comité de seguridad y salud laboral, reuniones de seguimiento con sindicatos. FUN
 - ✓ En 2022 se han realizado reuniones del Comité de Empresa (3), Comité de Seguimiento de la Fundación integrado por empresa, sindicatos y RLT (2) y Comité de Seguridad y Salud (3), donde se han escuchado propuestas por parte de los Operarios/as, Técnicos/as y Sindicatos, propuestas que se han ido materializando a lo largo del año 2022.
 - ✓ Estas acciones acordadas y los resultados se comunicarán en los tablones de anuncios de los centros.
 - Continuar el programa de responsabilidades de centro y adaptar los grupos de mejora a los grupos de trabajo de responsabilidades. CV
 - Crear un listado de responsabilidades de usuarios. AV
 - ✓ Elaborado el listado de responsabilidades en la vivienda, elegidas por cada residente.
- **PARTICIPACIÓN PCDI EN EQUIPOS DE TRABAJO DE LOS SERVICIOS**
- Creación de un grupo de mejora de comedor, actividades y vida en residencia. AV
 - ✓ Los residentes han dispuesto de un buzón de sugerencias, en el que han hecho propuestas de actividades, de mejora... y que ha sido gestionado por ellos mismos con los apoyos necesarios.)
 - Participación de operarios/as del CEE en GRUPOS DE MEJORA:
 - ✓ Participan hasta 14 operarios/as del CEE en diferentes órganos, grupos de trabajo o funciones: Comité de Empresa, de Seguridad y Salud, Enfoque Centrado en la Familia, visitas a nuestras instalaciones, recogida de premios al Grupo ASPRODEMA, etc.
 - Las personas usuarias del servicio han participado en los equipos de mejora: comedor, transporte y limpieza, etc., y en el Comité de Centro y en grupo de eventos. CLS

Línea 2.2. Trabajar las oportunidades de participación e inclusión de los entornos comunitarios

- **PLAN DE COMUNICACIÓN EN OPORTUNIDADES Y DERECHOS DE PARTICIPACIÓN.**

- Creada la figura del coordinador de la búsqueda de oportunidades de participación en comunidad y puesta al día del mapeo de recursos. CRA
 - Hemos prestado apoyos individualizados para ejercer la participación y representación. CRA
 - Continuamos manteniendo las alianzas establecidas con otras entidades que favorezcan la participación como el IRJ. CRA
 - Hemos llevado a cabo un taller promoción del voluntariado entre las personas con discapacidad intelectual, y prestados apoyos individualizados para ejercer el voluntariado, creando alianzas con otras entidades para incorporaren a personas con discapacidad intelectual a su voluntariado. CRA
- **CASAR OPORTUNIDADES DE PARTICIPACIÓN CON LOS DESEOS MANIFESTADOS EN LOS PLANES DE VIDA Y PIAS**
- Coordinación de los apoyos para que los usuarios que lo deseen puedan participar en actividades de la comunidad para conseguir los objetivos y resultados esperados de sus PIAs. AV
 - ✓ Han realizado actividades de ocio en comunidad cumpliendo con sus intereses y objetivos, dos usuarios asisten a clases de pintura de forma autónoma.
 - Prospeccionar acciones de organizaciones del entorno en las que se pueda participar. CRA
 - ✓ Fomentando la participación de los usuarios en los espacios de participación ciudadana (Proyecto ICI y IRJ, Radio comunitaria, etc).
 - Coordinación de los apoyos para que los usuarios puedan participar en actividades de la comunidad para conseguir los objetivos y resultados esperados de sus PIAs. CRA
 - Formación e incorporación a nuevos usuarios y usuarias al programa de sensibilización social. CRA
 - ✓ Prestar apoyos individualizados para la participación activa.
 - ✓ Participación en ICI y en las actividades promovidas desde ahí.
 - ✓ Fomentar la participación de una PDID en los espacios de participación ciudadana del ICI.
 - ✓ Participación en Radio Comunitaria.
 - PLAN DESARROLLO DE EQUIPOS, reuniones y/o formaciones con encargados y con equipos de trabajo, donde se expliquen las nuevas formas de trabajo, el plan de acción y la estrategia de la organización. FUN
 - ✓ Desde comienzos de 2022 se diseñaron los equipos de referencia, indicando a cada operario su encargado de referencia, dedicando 80 horas a tutorías/citas.
 - ✓ Se ha plantear metas semanales por equipos: formación, gestión de equipos, resolución de conflictos, liderazgo, comunicación y motivación... proponiendo cambios y nuevas iniciativas para mejorar el rendimiento, la calidad de vida laboral de los operarios, potenciar las buenas actitudes y disminuir las reincidencias en actitudes negativas.
 - ✓ Participación de los encargados en la elaboración y evaluación del 100% de operarios y operarias, escala de envejecimiento, y Planes de apoyo personalizado a la mejora de la producción. Además, se han celebrado reuniones individuales con nuevos encargados para explicarles el Modelo de discapacidad, modelo de apoyos, modelo de calidad de vida, plan de Acción 2022, así como presentar el perfil de los operarios.
 - ✓ Se han coordinado las intervenciones con cada trabajador con necesidades de apoyo con el equipo multidisciplinar: psicóloga, orientadora laboral, responsable de programas y trabajadora social.
 - ✓ Formaciones en grupo a encargados: Modelo de discapacidad, modelo de apoyos y modelo de calidad de vida, así como presentar el perfil de los operarios, comunicación con las PcD, protocolo de buenos tratos, protocolo de buenos tratos.

- Coordinación de los apoyos para que los usuarios que lo deseen puedan participar en actividades de la comunidad para conseguir los objetivos y resultados esperados de sus PIAs, como voluntariado, uso de recursos sociales, etc. CLS
- Realización de las últimas etapas del Camino de Santiago. CLS
- Talleres y otras acciones sobre el Reciclaje, los Objetivos de Desarrollo Sostenible y la participación social de las personas usuarias, como impartición de talleres de reciclaje, la organización de campañas de recogida de residuos y la colaboración con el Banco de Alimentos. Además, han participado en diversas actividades y actos comunitarios, como la semana de la discapacidad, el día de la Mujer y el día de la Violencia, así como en talleres de sensibilización en escuelas y centros educativos. Los usuarios del centro también han tenido la oportunidad de participar en programas formativos y han impartido charlas sobre discapacidad. Por último, han colaborado con otros colectivos para crear un mural que reivindica el papel de la mujer en el arte. CLS
- Identificación de los deseos de participación individuales, actualizado listado de deseos de participación y representación en base a los PIAs 2022. CV
- **IDENTIFICACIÓN DE OPORTUNIDADES DE PARTICIPACIÓN EN LOS ENTORNOS.**
 - Actualización del mapa de actividades comunitarias. CRA
 - Difusión de actividades comunitarias. CRA
 - Ampliar las Alianzas con el tejido social. CRA
 - Desarrolladas acciones de participación, rol social y representación. CV
 - Prospeccionar oportunidades de Participación en Actividades organizadas por otros (culturales, rol social). CV
 - ✓ Participación como voluntarios en los puntos de lectura que a creado el Ayuntamiento de Logroño. CV
 - ✓ Acciones para ejercer y visibilizar capacidades del Rol social: Actividades de sensibilización, impartir talleres... CV
 - Participación y fomento de actividades de Rol social y participación relacionadas con ODS. CV
 - Desarrollo de Alianzas con otras organizaciones o empresas de la comunidad para participar activamente en actividades, eventos... CV

FOMENTO DE LA PARTICIPACIÓN EN ACTIVIDADES DE REPRESENTACIÓN DE LA ENTIDAD Y DEL COLECTIVO EN LOS ENTORNOS NATURALES DE CADA SERVICIO.

- Reactivación del Proyecto Participa y Representa. CRA
- Participación en actividades dirigidas a jóvenes -Agenda 2030 (IRJ). CRA
- Participación en espacios comunitarios como el ICI Rural y grupo comunitario de Nájera. CRA
- Hemos contado con operarios y operarias para ejercer el rol de representantes del Grupo Asprodema:
 - ✓ 1 operaria acude en representación de las PCDI de la Entidad a la entrega del Lirio de Honor 2022 concedido a Asprodema – Rioja

- ✓ 1 operaria acude en representación de las PCDI de la Entidad a la entrega del Premio Rioja Excelencia Empresarial concedido a Asprodema – Rioja
- También operarios y operarias han ejercido el rol de representantes de la entidad Fundación ASPREM en el proyecto de recogida de aceite en el medio rural, impartiendo 24 charlas en diferentes Ayuntamiento y Colegios. FUN
- Facilitar la presencia de un usuario/a en calidad de representante de la entidad en actos relevantes, como actos de firma convenios, premios, etc, y reuniones con colaboradores, proveedores, etc. CV
- El representante de los usuarios del centro participa en un encuentro para debatir y realizar aportaciones, junto con representantes de otros colectivos de Nájera, en el Ayuntamiento, para elaborar el Plan Urbanístico del municipio. CLS
- Con motivo del Día de la Discapacidad, dos representantes del centro, miembros de autogestores, realizan la lectura del manifiesto en Radio Haro. CLS

Línea 2.3. Proporcionar apoyos para el desarrollo de la plena ciudadanía de personas y familias

IDENTIFICACIÓN DE NECESIDADES DE APOYO INDIVIDUAL

- Hemos facilitado el acceso a las nuevas tecnologías de los usuarios y sus familias. CRA
- Facilitación en el acceso de las PDID a los recursos y prestaciones que les sean necesarios. CRA
- Promoción en los usuarios un conocimiento del funcionamiento de las instituciones públicas (Parlamento, Ayuntamientos , etc). CRA
- Hemos promovido en los usuarios la participación en actos reivindicativos (día internacional discapacidad-día internacional contra la violencia de género, etc). CRA
- Prestación de apoyos a las personas participes en diversos foros. CRA
- Mejora en la identificación de necesidades y el valor que tiene para la persona la plena ciudadanía; a través de formaciones, seguimientos más continuados, preparaciones previas... CRA
- Desarrollo de planes de apoyo conductual positivo para los usuarios que lo requieren. CV
- Identificación de apoyos individuales para los miembros de cuadrillas de amigos. CV
- Vigilancia del bienestar físico, emocional, social, etc... de todas las personas con discapacidad intelectual vinculadas a la Fundación, realizando actuaciones concretas sobre las personas y su entorno socio familiar para mejorar su calidad de vida. FUN
 - ✓ Se ha realizado la evaluación de riesgos psicosociales del personal técnico y comunicado los resultados al Comité de Seguimiento de Fundación Asprem.
 - ✓ Se ha efectuado formación encaminada a la mejora de la salud, seguridad y bienestar laboral, concretamente: primeros auxilios, incendios y emergencias, trastornos musculoesqueléticos, carretillas elevadoras, subsidio de riesgos durante el embarazo, agente de igualdad y protocolo de acoso.
- Facilitar el acceso de las PDID a los recursos que necesitan. Durante el 2022 se han realizado intervenciones entre ellas abrir y tramitar los expedientes, elaboración de los Informes Sociales, acompañamientos, coordinación de casos, acogida y evaluación de nuevos usuarios y comunicación, relación y atención a familias, mediación y para la resolución de conflictos en el CEE. FUN

- Fomento de inserciones de PcDi empresa ordinaria y empleo con apoyo, buscando empresas colaboradoras para la inserción laboral. Hemos captado 83 ofertas en empresa ordinaria, enviado 49 candidaturas, y logrado la inserción laboral de 18 personas con discapacidad intelectual en empresa ordinaria.
- Hemos prestado apoyo para que un nuevo usuario participe en el pilotaje "mi carta de derechos"
- Se han realizado diversas acciones para promover el derecho a la sexualidad de las personas con discapacidad, incluyendo la impartición de talleres a los grupos de personas usuarias del centro, la formación de todos los profesionales para sensibilizar sobre este tema, la inclusión de una profesional en la mesa de trabajo de evaluación e intervención en conductas sexuales socialmente inapropiadas, y la participación de todos los usuarios en la formación "Prevención de abusos". CLS

IDENTIFICACIÓN DE LAS REDES NATURALES DE APOYO DE CADA PERSONA.

- Identificación de redes naturales y registrar en su PIA. CRA
 - ✓ Realizadas citas periódicas con los familiares
 - ✓ Elaborado un mapa de relaciones sociales y familiares de los usuarios
- Identificación de las redes naturales de apoyo de operarios y demandantes de empleo y registro en el CRM. FUN.
 - ✓ Toda la documentación de intervención y de apoyo de los usuarios se registra en el CRM.

IDENTIFICACIÓN DE LA RED DE APOYOS EN SUS ENTORNOS COMUNITARIOS FRECUENTES

- Continuamos desarrollando y manteniendo alianzas y colaboraciones con otras organizaciones, empresas y voluntariado Apoyo para la participación en actividades en comunidad. CRA
- Creación de un protocolo de Empleo con Apoyo, dentro del proceso del SOIL, donde se incluya la Identificación de la red de apoyos naturales a las personas con discapacidad intelectual. FUN.
 - ✓ Se pone en marcha en forma de pilotaje el uso de la metodología de Empleo Personalizado, en la cual se trabaja la red de apoyos naturales de las personas con discapacidad intelectual. Inicialmente se implementa en 16 personas. FUN.
- Realizadas varias acciones con el C.D. Nájara: campus, taller manualidades, uso de las instalaciones... CLS
- Establecida una red de apoyo y contactos cotidianos con los comercios, bares y vecinos/as de la zona cercana a la residencia. AV

PLAN DE APOYOS PARA PARTICIPACIÓN INTERNA

- Participación de operarios/as del CEE en el Comité de Empresa, en el Comité de Seguridad y Salud, en el Foro Consultivo, en el Grupo de Enfoque Centrado en la Familia y en grupos de mejora. FUN.
- Hemos trabajado para aumentar la participación de las familias en actividades de centro. CLS
- Se realizan varias actividades con la participación en su organización de las personas con usuarias: Viaje al Camino de Santiago, Puertas abiertas centro, actividad Halloween...

- Plan de formación en participación de representantes de PcDi CV

PLAN DE APOYOS PARA PARTICIPACIÓN COMUNITARIA

- Ampliación del Programa de ocio rural. CRA
 - ✓ Fomentando la realización de actividades de ocio junto con otros colectivos
 - ✓ Abriendo actividades a la comunidad. Juegos y lectura en el barrio.
 - ✓ Creación de una actividad que fomenta y promueve las relaciones de amistad y el ocio comunitario
- Incrementada la participación comunitaria de las personas usuarios. CLS
- Continuación con el plan de apoyo a cuadrillas. CV
- Información de recursos. CV

| INDICADORES:

- Del 26 % al 35 % de Acciones cerradas del Eje Estratégico
- Del 80 % al 90% de Eficacia del Eje Estratégico

| IMPACTO EN LOS OBJETIVOS DE DESARROLLO SOSTENIBLE:



EJE 3.- BASE SOCIAL, PARTICIPACIÓN INTERNA, RELEVO GENERACIONAL

| OBJETIVOS:

Revitalizar la Asociación a través de un plan de dinamización

Ampliación de la Base Social a otros actores sociales

Alcanzar mayor fluidez entre las diferentes partes de la organización.

Participación, motivación, formación asociativa

Desarrollo de un canal de comunicación social accesible

| ACCIONES 2022:

Línea 3.1. Revisión del enfoque de nuestro modelo asociativo y su participación en el día a día

INCLUIR Y ATRAER A LOS MÁS JÓVENES

- Acciones de difusión e información en institutos junto con el CRA para la captación de nuevos usuarios que quieran conseguir un empleo. FUN.
 - ✓ Se ha mantenido una reunión con un formador del centro de educación de Adultos Plus Ultra, para la derivación de usuarios y se ha propuesto diferentes formas de colaboración y coordinación.
 - ✓ No se han realizado charlas informativas a Familias ya que ha cambiado la normativa y se han alargado los cursos un año más (FPB de 2 años pasa a tener 3 años) con lo que este año no ha finalizado ninguna promoción, ya que estas acciones de difusión se realizan el último año de formación.
- Realizadas sesiones de acogida a nuevos padres –Invitación al asociacionismo. CRA
- Actividades lúdicas entre hermanos y hermanas. CRA

PLAN DE TUTORIZACIÓN Y ACOMPAÑAMIENTO A FAMILIAS NUEVAS.

- Detección de familias que deseen participar al grupo de familias acogedoras. CRA
- Sesiones de acogida a nuevas familias. CRA
- Talleres de formación. CRA
- Cafés tertulia. CRA
- Acompañamiento individual a cada una de las familias de las personas usuarias que acceden al servicio de vivienda de la entidad. AV

PLAN DE APOYOS A PCDI Y FAMILIAS PARA LA PARTICIPACIÓN EN ÓRGANOS DE GOBIERNO

- Promoción a través del Comité de Centro la recogida de quejas y sugerencias mediante la participación de los representantes de las familias. CLS
- Organizada una campaña de captación de socios/as entre las familias / usuarios del centro para renovación del Comité de Centro. CV

FORMACIÓN PARA DIRECTIVOS, IMPARTIDA POR DIRECTIVOS DE OTRAS ENTIDADES, BASADA EN EXPERIENCIAS.

- Proponer a la Junta directivas el abordaje de un plan de formación para directivos. CRA
 - ✓ Acción formativa sobre legislación social dirigida a los miembros de la JD y Patronato.

Línea 3.2. Avanzar en la extensión del liderazgo y obtener mayor responsabilidad, implicación y participación.

REVISIÓN DE COMPETENCIAS DE DIRECTIVOS Y PROFESIONALES, FAMILIAS Y SOCIOS

- Crear un grupo de mejora para revisar el sistema de evaluación de competencias. FUN. Responsable de Calidad y de RRHH.FUN.
 - ✓ En 2022 se crea el puesto de Coordinador/a de limpieza, se consolida el puesto de Responsable de Jardinería y Reciclaje de Aceite, se crea la figura de Técnico/a de Seguridad, Salud y Mantenimiento, y se realiza una promoción interna de una trabajadora de Aspream a un puesto indefinido en Asprodema como gobernanta de la residencia de Nájera.
- Nueva presidencia de Junta Directiva asignando roles de participación entre sus miembros. SG

OFERTA DE FORMACIÓN ADECUADA EN COMPETENCIAS PARA EJERCER EL LIDERAZGO.

- Se planifica para la Jornada de Profesionales realizar una formación de Liderazgo para técnicos y directivos. FUN.

DISTRIBUCIÓN DE RESPONSABILIDADES INTERNAS ENTRE DIRECTIVOS Y PROFESIONALES QUE PERMITAN ASUMIR LIDERAZGOS COMPARTIDOS EN DINAMIZACIÓN

- Se crean dos nuevas figuras en el CEE: responsable de jardinería y de limpieza para distribuir responsabilidades, fomentar la participación, identificar necesidades de maquinaria, dar apoyo a los encargados y operarios de dichas secciones y ofrecerles una formación específica que permita profesionalizar dichas secciones. FUN.

INVOLUCRAR A LOS DIRECTIVOS EN COMISIONES DE DESARROLLO DE PROYECTOS Y EN PROCESOS DE DINAMIZACIÓN ASOCIATIVA.

- **Recuperar y actualizar del proceso de DA. CRA y JD**
 - ✓ Junta Directiva realizó una reflexión de sobre diferentes aspectos (comunicación con socios, captación de nuevos socios, ayuda mutua, etc) de la DA.
- Hacer más participe al Presidente y Patronato de la Fundación en las diferentes acciones realizadas. Asistencia en las siguientes actos:
 - ✓ Visita del Consejero de Desarrollo Autonómico del Gobierno de La Rioja, en la puesta en marcha del Proyecto del MRR Colectivos Vulnerables del Reciclaje de aceite vegetal usado.
 - ✓ Visita del Consejero de Educación del Gobierno de La Rioja, así como el Director general de Formación Profesional.
 - ✓ - Visita a la entidad Aspanias, con los alumnos de la formación de MRR Colectivos Vulnerables de Reciclaje de aceite vegetal usado.

CAPTAR LÍDERES ENTRE NUEVOS USUARIOS JÓVENES Y SUS FAMILIAS.

- Dinamización y potenciación de las actividades de café tertulia y/o encuentros de familias. CRA
- Organización de acciones para conocer a los hermanos y hermanas de los usuarios del centro. EG
- Potenciación entre los usuarios y usuarias el ser socios/as de ASPRODEMA como parte de su empoderamiento. EG

Línea 3.3. Comunicación interna adaptada.

ESTUDIO DE TRAMOS DE EDADES DE SOCIOS PARA ENVIAR UN FORMATO DE COMUNICACIÓN ACCESIBLE A CADA PERSONA

- Perfil sociodemográfico y motivación de los actuales socios. SG (Calidad) y CRA
 - ✓ Informe de perfil sociodemográfico de socios actualizable a diario.

INFORMACIÓN PERSONALIZADA DE LAS ACCIONES DE TU FAMILIAR (LISTADO DE FAMILIARES DE LA PERSONA A LA QUE DESEA INFORMAR DE LO QUE HACE CON LOS CORRESPONDIENTES PERMISOS.

- Entrevistas con familias de alumnos de "Impulso joven" +Impulso y usuarios PAPYS (información, seguimiento, evaluación). CRA

CREAR VIDEOS DE LOS DIFERENTES TRABAJOS DE LOS SERVICIOS DE ASPRODEMA (CONSUMO INTERNO).

- Elaborados micro-videos (1 ó 2 minutos) para explicar los nuevos proyectos de la Fundación, y actividades de prestación de servicios a empresas: Presentación de nuevo Presidente de Fundación ASPREM, Servicio de recogida de aceite doméstico en Rioja Alta y campaña de sensibilización.

FOMENTO SENTIMIENTO DE PERTENENCIA ENTRE PROFESIONALES/FAMILIAS / USUARIOS A TRAVÉS DE COMUNICACIÓN INTERNA DE LOGROS, BUENAS PRÁCTICAS Y RESULTADO DE PROYECTOS.

- Realización de jornada de Puertas abiertas 2022 (participación junto con CAD LS). AV
- Creación de un espacio en los cafés tertulia para hablar de la Asociación y sus actividades. CRA
- Se ha mantenido el contacto con el 100% de las familias. CV
- Se ha involucrado a las familias en la renovación de los PIAs 2022 de las personas usuarias. CV
- Difusión del material audiovisual sobre la vida en el centro. CV
- Participar en grupos de mejora junto a usuarios y profesionales. CV
- Crear acciones de difusión, formación, impulsados por usuarios y profesionales CV
- Charlas informativas sobre cambios legislativos en materia de la capacidad jurídica. CV
- Desarrollo de acciones para favorecer las relaciones entre las nuevas familias que se incorporan al centro. CV
- Realización de las Jornada de Profesionales 2022. SG
- Definición de la comunicación a realizar mensualmente a través de las pantallas y redes sociales.
 - ✓ Comunicación en Redes Sociales y Webs de la Fundación la actividad de los proyectos desarrollados en colaboración con empresas, administraciones e instituciones.
 - Se han realizado 166 publicaciones de proyectos en RRSS y 22 en la web de Fundación, haciendo referencia a los colaboradores y financiadores.
 - Los aliados en la encuesta de satisfacción nos asignan una puntuación media de 9,18 en la PROMOCIÓN SOCIAL DE SU ORGANIZACIÓN a través de nuestras comunicaciones.
 - ✓ Impulso del “buenos días y buenos tratos” a realizar por los encargados.
 - ✓ Creación de Listas de difusión por vía WhatsApp para una comunicación más directa tanto con las personas con discapacidad intelectual como con las familias.
 - ✓ Se han publicado en las pantallas informativas de los CEE y SOIL y web de la intranet informaciones sobre la actividad de ASPREM, logros de la organización, servicios y trabajadores/as, y resultados de la fundación.
 - ✓ Se han publicado 31 informaciones en las pantallas informativas de la Fundación, y 35 publicaciones en “ASPRODEMA al día”.
 - ✓ Se ha dado de alta a los profesionales de ASPREM en el boletín mensual sobre las noticias del a Web de Fundación ASPREM.
 - ✓ Creadas Listas de difusión por vía WhatsApp para una comunicación más directa con los/as trabajadores/as con PCDI y demandantes de empleo del SOIL.

CAMPAÑA DE CAPTACIÓN DE SOCIOS DIRIGIDA A HERMANOS.

- Organizadas acciones para conocer a los hermanos y hermanas de personas usuarias. CV
- Continuamos potenciando entre los usuarios y usuarias el ser socios/as de Asprodema como medida de empoderamiento. CV
- Se ha hecho campaña de captación de socios/as entre las familias y usuarios/as del centro. CV
- Difusión mediante mailing (mailrelay) a diferentes grupos de acción (socios, profesionales de la administración pública, servicios sociales, salud, y otras entidades) de las acciones de formación que se realizan en el SOIL para la captación de nuevos usuarios para la formación. FUN

Línea 3.4. Comunicación permanente con Grupos de interés.

LLEGAR A MÁS PERFILES DE PERSONAS CON DISCAPACIDAD Y FAMILIAS (EDAD ESCOLAR, OTRAS DISCAPACIDADES...)

- Hemos llevado a cabo la campaña de sensibilización social en diferentes centros educativos, asociaciones, etc. CRA
- Reuniones con grupos de profesionales: Orientadores de IES, T.S de salud, centros de coordinación de servicios sociales. CRA
- Elaborado un informe de impacto del Grupo ASPRODEMA en el ámbito de empleo de personas con discapacidad intelectual y otros colectivos a los que apoyamos en la inserción laboral. EG
- Elaborado un informe de impacto del Grupo ASPRODEMA sobre el colectivo de personas con discapacidad intelectual en La Rioja. EG

BÚSQUEDA DE NUEVOS PERFILES DE VOLUNTARIADO (FACILITADOR PARA INCLUSIÓN EN ENTORNO COMUNITARIO) MEDIDAS DE SEGURIDAD

- Buscados nuevos aliados para incrementar las actividades en las que colaborar como voluntarios a través de la metodología del aprendizaje servicio. CLS
- Reuniones con técnicos de Medioambiente Biodiversidad y con el alcalde de Nájera, para realizar tareas de mantenimiento del Camino de Santiago. CLS
- Se colabora con el CEIP de Ventosa en la realización de una escultura representativa del Camino. CLS
- Difusión entre los alumnos de prácticas la posibilidad de realizar voluntariado. CV
- Comunicar a Plena inclusión La Rioja las necesidades de voluntariado. CV
- Hemos trabajado una propuesta de captación de voluntariado en la Universidad. CV

DEFINIR ENTORNOS PARA PODER REALIZAR PARTICIPACIÓN COMUNITARIA (FEDERACIÓN VOLUNTARIADO)

- Continuamos realizando acciones de prospección de alianzas, y recursos para externalizar actividades habituales del centro a entornos comunitarios. CV
- Promoción de un convenio de colaboración con AECC de La Rioja CV

EVENTO ASPRODEMA DE IMPACTO SOCIAL

- Jornada de Puertas abiertas. "Colaboración con aliados". FUN
 - ✓ Acto organizado en la FER para empresas y aliados, con la intervención del SOIL, prospección laboral de Asprem.
- Eventos informativos dirigidos a Empresas e instituciones públicas y privadas: Entrega de diplomas de certificados de profesionalidad sobre costura, visita del Consejero de Desarrollo Autónomo al CEE Logroño y proyecto de orientación y formación para la ampliación del Servicio de recogida de Aceite en el canal HORECA, participación de directivos/as y técnicas en la Feria de Empleo de FORMATE La Rioja, y presentación de la campaña de sensibilización por los pueblos de Rioja Alta y Media con el presidente del CEIP.
- Se han elaborado Roll Up de Fundación ASPREM para utilizar en diferentes eventos y acciones de comunicación de la Fundación y del Grupo ASPRODEMA.
- Preparar reportaje de las fases y metodología del proyecto para documentar la entrada en Santiago de Compostela. SG (comunicación) CLS, CV

ACCIONES PARA MEJORAR LA IMAGEN Y RECONOCIMIENTO DE LOS PROFESIONALES DEL SECTOR.

- Favorecer la participación de los profesionales del Servicio en grupos de trabajo mixtos (profesionales/directivos/PCDI/ Familias) para Gestión de Procesos, Seguimiento de servicios, Gestión de Mejoras puntuales, Pilotajes y Gestión de Control Interno. CRA
- Entornos digitales: video mensual para poner en valor el trabajo de cada sección. FUN
- No se ha realizado un vídeo mensual, pero sí que se han realizado vídeos y entrevistas varias.
- Premios a los trabajadores a final de año con la colaboración de empresas aliadas. FUN
- Acto de jubilaciones. FUN
- Regalo a empresas cliente del CEE y colaboradoras con la Fundación. FUN
- Participación junto con la Universidad de La Rioja en la publicación de un libro de buenas prácticas del proyecto InclUirTe, junto con la editorial Octaedro. FUN.
 - ✓ Se ha redactado un capítulo de Búsqueda de empleo y formación a personas con discapacidad intelectual en colaboración con la Universidad de La Rioja.

| INDICADORES:

- Del 9,5 % al 25 % de Acciones cerradas del Eje Estratégico
- Del 55 % al 65 % de Eficacia del Eje Estratégico

| IMPACTO EN LOS OBJETIVOS DE DESARROLLO SOSTENIBLE:



EJE 4 | GESTIÓN DE ALIANZAS Y COMUNICACIÓN DE LA ACCIÓN SOCIAL

| OBJETIVOS:

Abrir vías de colaboración para conocer las verdaderas necesidades de nuestros aliados y saber/poder adaptar su oferta de prestación social

Ser referente por nuestra incidencia social y técnica para atraer su interés social y económico



Respuesta profesional, eficiente y comprometida con sus necesidades económicas y sociales (doble valor)

Mayor visualización de su acción social a través de un plan de comunicación de acciones y resultados vinculados a proyectos conjuntos de transformación social.

Consolidar una relación estable con las AAPP en torno al desarrollo de políticas sociales de igualdad, inclusión y no discriminación. En entornos de concierto social

Reforzar y desarrollar nuestras alianzas como vehículo de la plena inclusión y visualización del colectivo.

Reconocer y recompensar el desarrollo profesional y el compromiso con la estrategia de la organización

| ACCIONES 2022:

Línea 4.1. Implicar a las AAPP en la transformación de los modelos de intervención social de nuestro colectivo.

PLANTEAR NUESTROS MODELOS DE INTEGRACIÓN SOCIAL BASADOS EN LA PARTICIPACIÓN, EMPODERAMIENTO PERSONAL Y SOCIAL, UTILIZACIÓN DE RECURSOS COMUNITARIOS.

- Participación en el Congreso de Trabajo social con una comunicación. CRA
- Participación en mesas de trabajo de la federación para la elaboración de documentos de incidencia política. CRA

PLANTEAR MODELOS DE VIVIENDA MULTICANAL BASADOS EN LAS NECESIDADES DE APOYOS DE LA DEMANDA Y NO EN LOS MODELOS TRADICIONALES RESIDENCIALES.

- Actualización del estudio de necesidades y exploración de nuevos modelos de vivienda. AV (en el proyecto de vivienda independiente se lleva a cabo una exploración continua de nuevos recursos de vivienda buscando los que más se adapten a las necesidades de los/as usuarios/as)
- Apoyar y colaborar con el Área de vivienda para diseñar nuevos recursos de vivienda a corto plazo. CRA
- Se han dado a conocer las necesidades y demandas de alternativas de vivienda o respiro de usuarios de cada centro a la Dirección del área de vivienda. EG

Línea 4.2. Implicar a las AAPP en la transformación de los modelos de formación y empleo para nuestro colectivo.

CREACIÓN DE GRUPO MIXTO DE TRABAJO PARA ACOMETER UN MODELO DE EMPLEO PROPIO.

- Revisión del modelo de empleo: FUN
 - ✓ Invitar a participar a las AAPP en un grupo de trabajo para la transformación de los modelos de formación y empleo para nuestro colectivo, con los objetivos de fomentar los contratos reservados para CEE, mejora de cláusulas sociales en los contratos públicos, y fomentar la contratación de personas con discapacidad intelectual como empleados públicos.
- Empleo con apoyo y personalizado: FUN
 - ✓ Participación en el pilotaje de Empleo Personalizado de Plena Inclusión en el que participarán 6 personas con discapacidad intelectual entre 2021 y 2022.
 - ✓ Participación en el Grupo de Trabajo de Empleo con Apoyo de AEDIS 2021-22.

PROCURAR ITINERARIOS DE FORMACIÓN PROFESIONAL, PROCUA, ADAPTACIONES CURRICULARES, PCIS, FP BÁSICA, ADAPTADOS.

- Mantenemos el Proyecto Impulso Joven "Transito a la vida adulta", presentándolo a las convocatorias del IRJ. CRA
- Presentación del Proyecto Impulso joven "Refuerzo de la empleabilidad" psico-social a las convocatorias de la ONCE. CRA
- Reunión con la Consejería de Educación (DG de Formación Profesional Integrada: DG Félix Alonso) para facilitar itinerarios especializados de formación reglada para las PcDi. FUN.
- Reunión anual con la DG de Formación Profesional Integrada para que nos expliquen las diferentes convocatorias que tienen planificadas para el 2022. FUN.

PLANTEAR NUESTRO MODELO DE EMPLEO BASADO EN LA FORMACIÓN DUAL A TRAVÉS DE LOS CENTROS OCUPACIONALES, CRA, SOIL Y CEE

- Plan de formación adaptado a las necesidades de las personas en búsqueda de empleo de la bolsa de Fundación ASPREM. Con el objetivo de mejorar las competencias personales y profesionales de los alumnos. FUN
 - ✓ Se ha realiza un estudio de las profesiones más demandadas por el mercado en La Rioja publicado por el SEPE, nuevas oportunidades obtenidas de la prospección de empresas, preferencias de las PcDi y profesiones con mayor % de inserción laboral dentro de nuestro colectivo. Con estos datos se ha planificado la formación del SOIL. En 2021 nos hemos centrado en: manipulados agroalimentario, limpieza en residencia sanitaria, jardinería y auxiliar de almacén con acreditación de carretilla.
- Informe de resultados del Proyecto de Formación Dual realizado en 2021-22 para evaluar si responde a las necesidades de los centros de Grupo ASPRODEMA, de las empresas ordinarias y de los usuarios. FUN
- Acreditación de la formación. Formación en competencias personales y laborales, a través del nuevo Modelo de Empleo. FUN
 - ✓ En 2021 se ha acreditado el CEE de Nájera para impartir el varios programas formativos en Actividades Auxiliares de Limpieza en Alojamientos Turísticos para PcD, así como varios programas de habilidades sociales.

- ✓ Nos han concedido subvenciones con el objetivo de poner en marcha el proyecto piloto de FORMACIÓN DUAL: CEPES, CAJA RIOJA, IBERCAJA, ROVIRALTA. Gracias a este proyecto se ha podido especializar a 11 personas con discapacidad intelectual en Limpieza de superficies y mobiliario en edificios y locales, y en Actividades auxiliares de limpieza en alojamientos turísticos.
 - ✓ En total se han realizado 12 formaciones: 3 acciones del Proyecto Emplearte, 1 Formación DUAL, 3 formaciones INCORPORA (limpieza sanitaria, Ayudante de cocina y Personal de hipermercado), 1 Alfabetización Digital, 2 formaciones para la preparación de Oposiciones (Ordenanza y Limpieza), y 1 Formación personalizada para el empleo y en Reciclaje de aceite vegetal usado.
- Hemos trabajado para lograr alianzas con la DG de Formación Profesional Integrada. FUN

Línea 4.3. Implicar a las empresas en proyectos innovadores de RSC basados en la formación y empleo de personas con discapacidad.

MODELO DE EMPLEO BASADO EN LA FORMACIÓN DUAL A TRAVÉS DE COLABORACIONES A LA CARTA CON EMPRESAS

- Priorización de la captación de empresas colaboradoras en la inserción de PCDI a través de jornadas. Fomentar la modalidad de Empleo Con Apoyo a FUN.
 - ✓ En 2022 se ha realizado 18 inserciones de personas con DI en empresas ordinarias. En el proceso de inserción, sobre todo al inicio, se ha realizado apoyo y seguimiento continuado a 15 PcDi para la incorporación de los candidatos a las empresas ordinarias.
- También hemos priorizado la prospección y captación de empresas que se presentan a concursos públicos para plantear alianzas con el CEE, como en la contratación directa de personas en situación de vulnerabilidad por parte de estas empresas. FUN
- Utilizar la estrategia de fidelizar a las empresas colaboradoras a través de actuaciones en materia de RSE relacionada con la inserción laboral. FUN
 - ✓ En 2022 hemos conseguido que 25 empresas colaboradoras nos acogiesen 45 alumnos en prácticas en el marco de la formación Incorpora (120 horas de prácticas formativas cada alumno) con inserción final en la empresa.
 - ✓ En 2022 cinco empresas participaron en las formaciones incorpora impartiendo Master-Class en habilidades laborales y módulos de capacitación técnica.
- Prospección de Empresa colaboradoras para la realización de formación Dual en el nuevo marco de nuestro Modelo de Empleo. FUN
- Coordinación del Programa INCORPORA en La Rioja sirviendo de canal de comunicación entre Fundación La Caixa y las entidades colaboradoras en red y velar por el cumplimiento de los objetivos. FUN
 - ✓ Elaboración de un plan de trabajo para 2023 con los siguientes ejes transversales: salud mental, prospección de empresas, punto de autoempleo y formación incorpora.
 - ✓ Reuniones mensuales de coordinación Incorpora y reuniones trimestrales de la comisión de prospección.
 - ✓ Creación de una comisión de prospección para temporalizar los sectores a prospectar dentro del grupo.

- Hemos hecho partícipes a las empresas colaboradoras en la impartición de pequeñas píldoras formativas dentro de las formaciones que impartimos en el SOIL, además de su colaboración en el desarrollo de prácticas formativas no laborales. FUN
- Continuidad del proyecto formativo FP Dual Lavandería y Limpieza
 - ✓ Acuerdo con ASPRODEMA RIOJA para utilizar las instalaciones de la Residencia y del CAD Vareia para realizar las prácticas de los alumnos. FUN
 - ✓ Contratación de 2 alumnos y Recualificación de 2 trabajadores del CEE de empleo asistentes al curso.
 - ✓ Completar la financiación del proyecto presentando solicitud de subvenciones a la convocatoria de Iniciativas emblemáticas de la CAR

Línea 4.4. Comunicación permanente de nuestra acción social en colaboración con aliados públicos / privados

MAYOR COMPLICIDAD Y COLABORACIÓN CON LA FEDERACIÓN PLENA INCLUSIÓN, PLANES COMPARTIDOS. ALINEANDO MODELOS DE INTERVENCIÓN Y PLANES DE REIVINDICACIÓN LOCAL

- Participación en planes transversales de la federación: envejecimiento y pilotajes. AV
 - ✓ El Director de residencia forma parte del equipo de envejecimiento del Grupo Asprodema y la educadora participa en el proceso de asesoría sobre sexualidad e intimidad de Plena Inclusión)
- Coordinación con Plena Inclusión La Rioja en la Gestión de Casos, Intermediación Laboral y Área social. FUN
- Participación en grupos de trabajo y pilotajes: Enfoque centrado en la familia, Empleo Personalizado, y en la Red de comunicación de Plena Inclusión. FUN
- Participación en planes transversales de la federación: de envejecimiento, grupo de Salud Mental, PAF, y Pilotajes (Derechos, Asistente Personal y ECF). CLS

| INDICADORES:

- Del 20 % al 35 % de Acciones cerradas del Eje Estratégico
- Del 76 % al 85% de Eficacia del Eje Estratégico

| IMPACTO EN LOS OBJETIVOS DE DESARROLLO SOSTENIBLE:



| OBJETIVOS:

Mejorar la coordinación y participación interna avanzando en la extensión del liderazgo para alcanzar mayores cotas de responsabilidad, implicación y cohesión de los profesionales y directivos.

Plasmear el reconocimiento en el ámbito profesional en fórmulas de compromiso/recompensa con criterios de transparencia.

Formación en la gestión del tiempo y la cohesión de grupo

Revisión del enfoque de nuestro modelo asociativo y su participación en el día a día.

Crear protocolos de actuación dirigidos a fomentar la unidad y el sentido pertenencia.

| ACCIONES 2022:

Línea 5.1. Generar nuevos y atractivos canales de participación, con diversas intensidades, que permita incorporar, a la base social, las Pcd. y los profesionales, en la vida interna del Grupo.

CREACIÓN DE GRUPOS DE TRABAJO MIXTOS (PROFESIONALES/DIRECTIVOS/PCDI/FAMILIAS) PARA GESTIÓN DE PROCESOS, SEGUIMIENTO DE SERVICIOS, GESTIÓN DE MEJORAS PUNTUALES Y GESTIÓN DE CONTROL INTERNO.

- Participación en los grupos de proceso y mejora del Grupo. FUN
- Participación de un operario y la trabajadora social en Enfoque Centrado en la Familia. FUN
- Continuamos favoreciendo la implicación de familias, profesionales y usuarios en la renovación de PIAS. CV

CREACIÓN DEL ÓRGANO DE CUMPLIMIENTO NORMATIVO Y DEL CANAL ÉTICO, PARA ASEGURAR EL CUMPLIMIENTO DE LAS LEYES, REGULACIONES PROFESIONALES, NORMAS INTERNAS, COMPORTAMIENTOS Y PRINCIPIOS ÉTICOS.

- Terminado el proyecto Piloto de Plena Inclusión de elaboración de un sistema de Cumplimiento Normativo. SG
- Elaborado el borrador de Compliance a presentar a la Junta Directiva / Patronato
 - ✓ Incluyendo el cumplimiento de requisitos documentales. SG
- Se ha solicitado a Plena inclusión LR para la creación de un comité de ética y buen gobierno. SG
 - ✓ La Federación tiene pendiente tomar una decisión para su creación. SG

Línea 5.2. Desarrollo permanente de capacidades y competencias de profesionales y directivos del grupo.

- **FORMACIÓN EN PREVENCIÓN DE RIESGOS DE FUNCIONAMIENTO ORGANIZACIONAL. (BLANQUEO DE CAPITALS , PREV. RIESGOS LABORALES, ÉTICA, IGUALDAD, ABUSOS Y ACOSO, CONTRATACIÓN, FISCALIDAD,....)**
 - Realizadas formaciones en igualdad. FUN
 - Puesto en marcha del protocolo de acoso del Grupo ASPRODEMA. FUN
 - Realizada la evaluación de riesgos psicosociales en Fundación Asprem entre el personal técnico. FUN
 - Desarrollo de la integración de la prevención de riesgos laborales, tanto a través de la formación como, promoviendo la participación del personal: FUN
 - Desarrollo de la integración de la prevención de riesgos laborales: FUN

- **PLANES DE FORMACIÓN ANUAL.**
 - Formación al equipo en; disfagia, reanimación cardiopulmonar, transferencias...para mejorar la atención a las personas con discapacidad. AV
 - Formado el equipo de profesionales del servicio sobre el Plan de igualdad del Grupo ASPRODEMA. AV
 - Se han definido las necesidades formativas del grupo de técnicos del servicio, incluyendo contenidos en el Plan de Formación. CRA
 - Hemos favorecido la participación del equipo en acciones formativas estratégicas para el funcionamiento del servicio. CRA
 - Desarrollo del Plan de Formación en Asprem para técnicos/as y operarios/as. FUN
 - ✓ Se realizan 37 acciones formativas, 1.523,25 horas de formación acumuladas, con un costo de 15.271,75 €, una media de 13,48 horas/formación por trabajador/a y un cumplimiento del Plan de Formación de un 94,87%.
 - Desarrollo del plan de formación en Asprem para demandantes de empleo, consiguiendo un itinerario formativo amplio en el que los demandantes de empleo se puedan formar. FUN
 - 3 cursos Proyecto Emplearte.
 - 3 cursos Incorpora (limpieza sanitaria, Ayudante de cocina y Personal de hipermercado)
 - 1 Formación Dual en Limpieza y lavandería.
 - 1 Curso de Formación personalizada para el empleo.
 - 1 curso de MRR colectivos vulnerables de Reciclaje de aceite vegetal usado.
 - 1 curso de emplearte digital para Operarios del CEE.
 - ✓ 46 alumnos formados em Emplea + (competencias digitales) (12 alumnos del Impulso Joven, 10 alumnos de Incluirte (universidad de La Rioja) y para 18 personas jóvenes demandantes de empleo).
 - ✓ Impartición del Módulo de Búsqueda Activa de empleo, del curso organizado por la Universidad de la Rioja.

- ✓ Identificación de las redes naturales de apoyo de operarios y demandantes de empleo y registro en el CRM. FUN.
- La Responsable de Programas realiza dos formaciones en un nuevo modelo o enfoque de atención a personas con DID con alteraciones de conducta. CLS
- Se lleva a cabo la formación y sensibilización de todos los profesionales del centro con primera fase de restricciones. CLS

Línea 5.3. Implantar un modelo de reconocimiento y de puesta en valor de la base social comprometida.

- **ELABORAR UN PROGRAMA DE MEDIDAS DE MEJORA SOCIAL, REFLEJADO EN UN ACUERDO DE EMPRESA**
 - Análisis para detectar posibilidades de promociones internas en Asprem, y redacción de propuesta para el área transversal del Grupo Asprodema. FUN
 - ✓ Recompensar el desempeño exitoso de las personas y los equipos de trabajo, propiciando la mejora continua del Grupo., conforme al Proceso P-5
 - ✓ En 2022 se realizan 4 procesos internos de mejora de categoría y remuneración, a través de la mejora de las competencias para desempeñar el nuevo puesto.

Línea 5.4. Apertura de una línea de comunicación social en el sistema de comunicación interno a través del uso de las TICs.

- **IMPULSAR EL COMPROMISO Y LA MOTIVACIÓN DE LAS PERSONAS CON LA MISIÓN Y VALORES DEL GRUPO**
 - Se ha ampliado la dinamización de la newsletter de la Fundación creada en 2021 extendiéndola a los trabajadores/as de la Fundación, empresas y aliados-colaboradores. FUN
 - ✓ El newsletter de Fundación ASPREM ha logrado de media un 61% de visualizaciones del total de 11 boletines remitidos a 100 suscriptores. FUN

| INDICADORES:

- Del 42 % al 55 % de Acciones cerradas del Eje Estratégico
- Del 64 % al 70 % de Eficacia del Eje Estratégico

| IMPACTO EN LOS OBJETIVOS DE DESARROLLO SOSTENIBLE:



EJE 6 | CONSOLIDACIÓN FINANCIERA

| OBJETIVOS:

Sostenibilidad económica a través de la buena gestión de recursos disponibles.

Apertura de nuevas líneas de captación de recursos para nuevos proyectos

Implantar un sistema consolidado de prevención de riesgos que garantice la sostenibilidad del proyecto Asociativo.

| ACCIONES 2022:

Línea 6.1. Planificación de proyectos prioritarios a medio y largo plazo y sus necesidades de financiación.

- **CUANTIFICAR LA NECESIDAD DE RECURSOS PARA INVERSIÓN GENERADAS POR ESTRATEGIAS DE CRECIMIENTO INTERNO, POR NUEVOS SERVICIOS O POR RENOVACIÓN DE EXISTENTES.**
 - Adquisición de vehículo para el transporte de usuarios. AV
 - Realización de amaestramiento de cerraduras de espacios no comunes de la residencia. AV
 - Obras de mejora en las instalaciones del Pabellón del Vino para habilitar aulas de formación accesibles. Instalando un elevador de acceso a 2ª Planta a través del PIR ONCE ASPRODEMA (48.000€) SG.
 - Reforma y legalización del sistema de calefacción y ACS del CAD Vareia. SG
 - Planteamiento de estrategia de traslado parcial del CAD Vareia acorde con disponibilidades económicas y financieras. SG y CV
 - ✓ Informe de valoración de necesidades de la infraestructura.
 - ✓ Valoración de costes de adaptación de un local candidato para el traslado
 - Se ha planteado un proyecto de pilotaje como modulo satélite del CAD Vareia de 1-2 Módulos de centro de día/ocupacional. SG
 - Reforma y legalización del sistema de calefacción y ACS del CAD Vareia SG.
 - Realización de un estudio para el próximo plan de inversiones. FUN:
 - ✓ Cerramiento de la zona que está a continuación de la tejavana del CEE Logroño destinada al almacenamiento de gomas (Standard Profil) con el fin de tener una zona de almacenaje de manipulados para la entrada o salida de material.
 - ✓ Mejora de instalaciones.
 - ✓ Adquisición de Maquinaria de taller.



- Realizada compra de mesas y material necesario para terapia ocupacional (camilla, mesas adaptadas comedor, grúa, maletín de evaluación comedor...). CLS
 - Ampliación de mobiliario por ampliación de plazas nuevo contrato. CLS
 - Pintado de la segunda fase edificio. CLS
 - Realizar división del aula de terapia y laborterapia. CLS
 - Adquisición de una furgoneta para el transporte de usuarios. CV
 - Implantación de acciones de mejora relacionadas con el sistema de centralizar automática y operadora de atención telefónica. CV
 - Renovación del parque informático de los profesionales. CV
 - Saneamiento y pintura de la fachada trasera del Centro (2 fase) CV
- **DEFINIR LAS NECESIDADES FINANCIERAS RESULTANTES DE LA PUESTA EN MARCHA DE LAS ACCIONES DEL PRESENTE PLAN ESTRATÉGICO.**

NECESIDADES PLANTEADAS en ASPRODEMA RIOJA			
Renovación parque de furgonetas adaptadas con PIR 2022			
2 unidades	Ford Transit + adaptación PROADAP 2 SR	26.193,84 €+ 6.910,80 €	66.209,28 €
Equipamiento sala fisioterapia CAD La Sierra			
			6.755,49 €
Reforma y legalización de instalaciones de calefacción CAD Vareia			
			4.779,50 €
Reforma de la carpintería de los vestuarios del CEE de Nájera			
			2.393,65 €
Total inversiones previstas			80.137,92 €
FINANCIACIÓN			
PROPUESTA PIR ONCE 2022			
2 Ford Transit + adaptación PROADAP 2 SR			66.209,28 €
Donación por PIR ONCE 2022			-26.692,13 €
Recursos propios y otras aportaciones			-39.517,15 €
Equipamiento sala fisioterapia CAD La Sierra			
			6.755,49 €
Propuesta de Renting de equipamiento CAD La Sierra			
			-6.755,49 €

PROYECTO DE INVERSIONES 2022 FUNDACIÓN ASPREM			
Conceptos			
21/12/2021	Desbrozadora (Inversiones 2021)	761,04 €	
21/12/2021	Caseta Jardinería (Inversiones 2021)	1.318,18 €	
13/12/2021	Maquinaria Jardinería (Inversiones 2021)	13.148,42 €	
21/12/2021	Escarificador, Carretilla y barra herbicida (Jardinería)	1.930,00 €	
01/12/2021	Trituradora profesiona Honda (Inversiones 2021)	2.200,00 €	JARDINERÍA
30/06/2021	Desbrozadora Stihl FS-360	785,83 €	2022
Pte. Entrega	Camion de tracción total para jardinería	25.133,05 €	
Pte. Entrega	Carrocería adaptada para jardinería	5.311,07 €	
Total inversión		53.110,69 €	
Financiación externa			
25/11/2021	Resolución de consejería suvención 90%	- 47.799,62 €	
Inversión neta con fondos propios		5.311,07 €	

- **CUANTIFICAR LA NECESIDAD DE RECURSOS CIRCULANTES**
 - Mantenimiento de la cuenta de crédito de 45.000 € y de la línea de descuento de facturas por 50.000 €. en ASPRODEMA. SG
 - Mantenimiento de las dos cuentas de crédito de 45.000 € y renovación del préstamo por 150.000 € en ASPREM. SG
 - Realizado un estudio para el próximo plan de inversiones. FUN
- **IGUALAR LOS PERIODOS MEDIOS DE COBRO Y PAGO**
 - Ajustados los periodos medios de pago a proveedores a menos de 45 días. SG
 - Negociación con los clientes Asprem los periodos de cobro en torno a los 45 días. FUN

Línea 6.2. Sostenibilidad por la vía del equilibrio financiero de las diferentes áreas del grupo.

- **PROMOVER UN FONDO "TITULADO" CON PARTÍCIPES PARA CADA PROYECTO ESTRATÉGICO.**

PROMOCIÓN AUTONOMIA CRA

SUBVENCIONES IMPUTADAS AL EJERCICIO 2022		
ASPRODEMA RIOJA	Prom. Autonomía y "Campus urbano" Ayt. Logroño	19.500,00
	Apoyos medio rural Ayt. Haro	7.000,00
	Apoyos medio rural Ayt. Nájera 22	6.000,00
	Programa de Apoyo a Familias SSSS	11.000,00
	Subv. C.A.R Promoción Autonomía 2022	40.000,00
	Subv. Serv. Soc. Entidades Sociales	3.555,20
	IRJ Juventud Emblemáticas	23.797,79
	IRJ Juventud PAPYS 2022	16.202,21
	IRJ Juuventud -CAMPAMENTOS	15.540,00
	Subv. C.A.R PERSONAS ADULTAS 2022	4.000,00
	Subv. C.A.R P. FORMATIVO "AVANZA" 2022	2.400,00
	Subv. C.A.R EMBLEMATICAS Reto Demo	2.232,00
	TOTALES	151.227,20

FORMACIÓN PARA EL EMPLEO FUN

SUBVENCIONES IMPUTADAS AL EJERCICIO 2022		
Fundación ASPREM	MANTENIMIENTO EMPLEO C.A.R.	601.884,96
	UNIDADES DE APOYO C.A.R.	80.490,66
	AYTO. LOGROÑO EMPLEARTE	17.500,00
	C.A.R. ADER IMPACTO CORONAVIRUS	3.758,69
	C.A.R. EMBLE. COLEC VULNERABLES	28.134,80
	C.A.R. EMBLE. RETO DEMOGRAFICO	9.781,45
	Bonificaciones RDL 6/2022 Combustible	5.058,95
	TOTALES	746.609,51

- **DEFINICIÓN Y PRESENTACIÓN DE PROYECTOS ESTRATÉGICOS A CONVOCATORIAS DE GRANDES DONANTES.**

PROMOCIÓN AUTONOMIA CRA

DONACIONES IMPUTADAS AL EJERCICIO 2022		
ASPRODEMA RIOJA	Promoción autonomía IBERCAJA	4.500,00
	Promoción autonomía IBERDROLA	40.000,00
	Promoción autonomía Fund. CAJARIOJA	4.000,00
	Fundación ONCE refuerzo empleabilidad Psicosocial	30.000,00
	Patrocinadores CAMINO DE SANTIAGO	7.510,00
	Donativos varios particulares	2.657,91
	Donativos por Lotería Navidad	5.530,00
	Fundae	280,53
	TOTALES	94.478,44

FORMACIÓN PARA EL EMPLEO FUN

DONACIONES IMPUTADAS AL EJERCICIO 2022		
Fundación ASPREM	INCORPORA F. LA CAIXA	65.000,00
	Punto de formación LA CAIXA	32.000,00
	MI EMPLEO ESTABLE LA CAIXA	5.600,00
	FORMACIÓN DUAL CEPES	39.448,30
	FUNDACIÓN ONCE POEJ 1&1	34.000,00
	FUNDACIÓN ONCE POISES 1&1	40.000,00
	FUNDACIÓN ONCE POEJ Psicosocial	30.000,00
	FUN. ONCE Talento Digital	13.250,00
	IBERCAJA Cualificación y empleo Limp	2.500,00
	FUNDACIÓN CAJA RIOJA	3.500,00
	Bonificación formación para el empleo	5.555,07
	TOTALES	270.853,37

| INDICADORES:

- Del 48 % al 65 % de Acciones cerradas del Eje Estratégico
- Del 76 % al 88 % de Eficacia del Eje Estratégico

| IMPACTO EN LOS OBJETIVOS DE DESARROLLO SOSTENIBLE:



BALANCE ECONÓMICO

PRESUPUESTOS 2022

ASPRODEMA

	NIF: G26035980			
	Empresa: ASPRODEMA-RIOJA NIF: G26035980			
	EJECUCIÓN / PRESUPUESTO 2022			100%
CUENTA	DESCRIPCION GASTOS	Presupuesto 2022	Ejecutado 2022	% Ejec.
622***	REPARACIONES Y CONSERVACIÓN	89.337,84	59.744,38	66,9%
623***	SERVICIOS DE PROFESIONALES INDEPENDIENTES	17.204,00	10.073,50	58,6%
624***	TRANSPORTES	371.855,40	370.274,94	99,6%
625***	PRIMA DE SEGUROS	16.199,96	14.476,82	89,4%
626***	SERVICIOS BANCARIOS Y SIMILARES	2.500,00	4.421,88	176,9%
628***	SUMINISTROS	354.949,89	335.928,49	94,6%
629***	OTROS SERVICIOS	244.600,00	249.522,03	102,0%
631***	OTROS TIBUTOS	12.700,00	9.660,06	76,1%
634***	AJUSTES NEGATIVOS DE IMPOSICIÓN INDIRECTA	0,00	0,00	0,0%
640***	SUELDOS Y SALARIOS	1.182.683,45	1.183.004,82	100,0%
641***	INDEMNIZACIONES	200,00	2.833,97	1417,0%
642***	SEGURIDAD SOCIAL A CARGO DE LA EMPRESA	368.652,15	354.771,39	96,2%
645***	FORMACION	9.050,00	3.295,39	36,4%
646***	DIETAS Y KILOMETRAJE	4.200,00	6.082,53	144,8%
649***	OTROS GASTOS SOCIALES	8.300,00	18.194,75	219,2%
651***	RESULTADOS DE OPERACIONES EN COMUN	815,00	740,00	90,8%
653***	REINTEGRO Y AJUSTES DE SUBVENCIONES	0,00	4.277,17	100,0%
662***	INTERESES DE DEUDAS	7.859,18	8.405,75	107,0%
669***	OTROS GASTOS FINANCIEROS	0,00	0,00	0,0%
678***	GASTOS EXCEPCIONALES	0,00	447,39	#¡ DIV/0!
	TOTAL GASTOS	2.691.106,87	2.636.155,26	98,0%
	DESCRIPCION INGRESOS	Presupuesto 2022	Ejecutado 2022	% Ejec.
700***	VENTAS DE MERCADERIAS	-34.000,00	-31.221,53	91,8%
705***	PRESTACIÓN DE SERVICIOS	-2.077.686,50	-2.063.328,42	99,3%
720***	CUOTAS DE ASOCIADOS Y AFILIADOS	-18.000,00	-27.409,60	152,3%
721***	CUOTAS DE USUARIOS	-319.136,00	-294.039,24	92,1%
722***	PROMOCIONES PARA CAPTACIÓN DE RECURSOS	-2.000,00	-9.109,25	455,5%
740***	SUBVENCIONES, DONACIONES Y LEGADOS A LA E	-263.823,82	-245.705,64	93,1%
769***	OTROS INGRESOS FINANCIEROS	0,00	0,00	100,0%
771***	BENEFICIOS PROCEDENTES DEL INMOVILIZADO M	0,00	0,00	0,0%
778***	INGRESOS EXCEPCIONALES	0,00	-6.098,55	100,0%
	Total Ingresos	-2.714.646,32	-2.676.912,23	98,6%
*	Total Balance (Deficit// Superavit)	-23.539,45	-40.756,97	-1,5%
	Dotaciones amortizaciones del ejercicio	109.230,13	232.358,14	
	Liberación de subvenciones para Inmovilizado	-88.401,13	-187.345,34	
	Resultados Contable (Pda./ Bº)	-2.710,45	4.255,83	0,16%

FUNDACIÓN ASPREM

FUNDACIÓN ASPREM NIF: G26473157				
EJECUCIÓN 2022				
CUENTA	DESCRIPCION GASTOS	Pto.2022	Ejecutado 2022	% Ejec.
621****	ARRENDAMIENTOS Y CÁNONES	0,00	7.065,14	0,0%
622****	REPARACIONES Y CONSERVACIÓN	25.219,51	39.413,71	156,3%
623****	SERVICIOS PROFESIONALES INDEPENDIENTES	14.000,00	15.199,82	108,6%
624****	TRANSPORTES	42.563,97	26.437,85	62,1%
625****	PRIMAS DE SEGUROS	12.275,11	11.911,36	97,0%
626****	SERVICIOS BANCARIOS Y SIMILARES	1.856,59	1.731,00	93,2%
627****	PUBLICIDAD, PROPAGANDA Y RELACIONES PÚBLICAS	0,00	0,00	0,0%
628****	SUMINISTROS	80.000,00	113.296,56	141,6%
629****	OTROS SERVICIOS	12.823,63	22.341,33	174,2%
631****	OTROS TRIBUTOS	3.273,40	4.319,47	132,0%
640****	SUELDOS Y SALARIOS	1.563.194,52	1.759.790,68	112,6%
641****	INDEMNIZACIONES	4.000,00	10.573,23	264,3%
642****	SEGURIDAD SOCIAL A CARGO DE LA EMPRESA	115.794,02	140.278,01	121,1%
646****	DIETAS Y KILOMETRAJE	8.322,97	8.482,89	101,9%
647****	FORMACIÓN DE PERSONAL	4.000,00	530,00	13,3%
649****	OTROS GASTOS SOCIALES	20.467,28	26.025,21	127,2%
652****	APORTACIONES A OTRAS ENTIDADES	0,00	16.500,00	0,0%
659****	OTRAS PERDIDAS EN GESTIÓN CORRIENTE	17,65	19.837,87	-----
669****	OTROS GASTOS FINANCIEROS	3.121,78	3.413,48	109,3%
	Total Gastos	1.910.930,43	2.227.147,61	116,5%
CUENTA	DESCRIPCION INGRESOS	Pto.2022	Ejecutado 2022	% Ejec.
705****	PRESTACIÓN DE SERVICIOS	-1.120.655,80	-1.278.631,35	114,1%
740****	SUBV. DONACIONES Y LEGADOS A LA EXPLOTACIÓN	-800.000,00	-1.011.907,81	126,5%
769****	OTROS INGRESOS FINANCIEROS	0,00	0,00	0,0%
778****	INGRESOS EXCEPCIONALES	-2.577,68	-6.414,81	248,9%
*	Total Ingresos	-1.923.233,48	-2.296.953,97	119,4%
*	RESULTADO PRESUPUESTARIO (Déficit/ Superávit)	-12.303,05	-69.806,36	
	Resultado acumulado (Déficit/ Superávit)			
	Dotación Amortizaciones Inmovilizado	44.893,60	39.871,32	
	Liberación de Subv. Capital	-32.590,55	-30.667,67	
	RESULTADO CONTABLE Perdidas/Beneficios	-0,00	-60.602,71	2,6%